



ВСЕУКРАЇНСЬКІ ЗМАГАННЯ
ВІДКРИТИЙ ОСОБИСТИЙ ЧЕМПІОНАТ ПОЛТАВСЬКОЇ ОБЛАСТІ ЗІ
СПОРТИВНОГО ОРІЄНТУВАННЯ КУБОК ПАМ'ЯТІ 2017
24-28.06.2017, смт Велика Багачка, Полтавська обл.

БЮЛЕТЕНЬ 3

Організатори: Управління у справах сім'ї, молоді та спорту Полтавської ОДА.;
Лубенський міський дитячо-юнацький клуб спортивного орієнтування і туризму «Валтекс»;

Генеральні спонсори ПП «Білоцерківська агропромислова група», ТОВ «БІЛАГРО»

Партнери: Великобагачанська РДА
Великобагачанська селищна рада
Товариство дослідників України
Туристично-комерційне товариство з обмеженою відповідальністю «Схід»
ПП Остистий О.І., Остиста Л.М.

Склад ГСК:

Головний суддя - Семенюта Григорій СНК 066 1638273
Головний секретар - Куліш Василь СНК 050 3017072

Директор змагань: - Калениченко Юрій II кат.

Служба дистанції: - Семенюта Сергій I кат.
- Остапенко Павло I кат

Місце проведення: с. Мала Решетилівка, с. Затон Великобагачанський р-н Полтавська обл.

Центр змагань: польовий табір поблизу смт Велика Багачка (див. схему розміщення).

Сторінка змагань: <http://basa.at.ua/publ/1/2-1-0-73>

Онлайн заявка: <http://orientsumy.com.ua/index.php?event=1309>

Програма

24 червня, субота. Заїзд учасників.

12:00 – 19:00 – мандатна комісія, центр змагань

19:00 – нарада представників команд, центр змагань;

25 червня, неділя.

08:45 – від'їзд замовленого транспорту до арени змагань на подовженій дистанції (с. Затон);

10:00 – початок змагань на подовженій дистанції;

13:00 – 14:00 – від'їзд замовленого транспорту до центру змагань;

26 червня, понеділок

08:45 – від'їзд замовленого транспорту до арени змагань на середній дистанції (с. Мала Решетилівка);

10:00 – початок змагань на середній дистанції;

12:30 – 13:30 – від'їзд замовленого транспорту до центру змагань;

27 червня, вівторок

08:45 – від'їзд замовленого транспорту до арени змагань на довгій дистанції (с. Мала Решетилівка);

10:00 – початок змагань на довгій дистанції;

14:00 – 15:00 – від'їзд замовленого транспорту до центру змагань;

28 червня, середа

08:45 – від'їзд замовленого транспорту до арени змагань на короткій дистанції (с. Затон);

10:00 – початок змагань на короткій дистанції;

12:00 – 13:00 – від'їзд замовленого транспорту до центру змагань;
14:00 – нагородження переможців та призерів змагань (центр змагань);

Учасники

У змаганнях беруть участь спортсмени Полтавської області та інших регіонів України.
Вікові групи: Ч/Ж 12; 14; 16; 18; 20; 21; 35; 45; 55.

Обмеження: в разі кількості заявлених учасників у віковій групі 3 і менше, учасники будуть об'єднані із суміжною групою згідно з вимогами чинних Правил змагань.

Система відмітки

Застосовується система електронної відмітки Sportident. Обслуговуватимуться тільки фірмові чіпи Sportident. Учасники що мають власні чіпи вносять їх номер у форму он-лайн заявки. Учасники мають можливість орендувати чіпи в Організатора. Учасники несуть матеріальну відповідальність у випадку втрати чипу у сумі, еквівалентної 35 Євро.

Фінансування

Витрати на проведення змагань здійснюються за рахунок Управління СМС Полтавської ОДА, стартового внеску та спонсорських коштів.

Стартовий внесок за 4 дні змагань становить: 80 грн. – групи Ч/Ж 12,14,16,55;
120 грн. – групи Ч/Ж 18, 20, 21, 35, 45

Заявки

Попередні заявки на участь у змаганнях подаються до 17 червня 2017 через систему «ONLINE заявки на участь у змаганнях» на сайті ФСОУ <http://orientsumy.com.ua/index.php?event=1309>. При цьому власникам чіпів необхідно вказати номери своїх чіпів. Важливо: карти будуть надруковані заздалегідь по кількості з он-лайн заявки, тому учасники, які попередньо не заявили, не зможуть прийняти участь в змаганнях із-за відсутності карт.

Іменні заявки, завірені відповідною медичною установою або спортивним диспансером, паспорт або свідоцтво про народження, кваліфікаційна книжка спортсмена, подаються безпосередньо до мандатної комісії. Без медичного допуску, учасники до змагань не допускаються!

Визначення результатів

Переможці та призери змагань визначаються по сумі очок які набрав спортсмен на всіх дистанціях.

Очки нараховуються згідно таблиці:

Місце	1	2	3	4	5	...	N
Очки	N	N – 1	N – 2	N – 3	N – 4	...	1

де N – число учасників у групі, які подолали дистанцію.

Розміщення та харчування

Польовий табір. Вартість проживання – 40 грн. з особи за всі дні змагань. Приготування на газових пальниках або вогнищі лише у спеціально відведених місцях. Питна вода в таборі (привозна).

Транспорт під час змагань

До всіх арен є можливість дістатися замовленим та власним автотранспортом. Слід користуватися схемою розташування арен, наведеною у додатку. На останніх ділянках маршрутів додатково будуть встановлені покажчики напрямку руху. Вартість проїзду замовленим транспортом – 40 грн. з особи за всі дні змагань.

Замовлення транспорту для під'їзду до арен за тел. 066-16-38-273 до 21.06.2017

Пункти підживлення

Всі дні на фініші передбачена питна вода. На довгій дистанції передбачений 1 пункт підживлення.

Процедура фінішу

Учасники повинні рухатися розміченим коридором від останнього КП до фінішу. На лінії фінішу встановлюються SI-станції. Час фінішу учасник фіксує самостійно відміткою чіпом в фінішній станції. Після відмітки на фініші учасник проходить через фінішну зону, в якій:

- проходить процедуру зчитування чіпу;
- отримує спліт з результатом;
- здає власну карту в пакет з назвою команди (території). Після закриття старту представники команд зможуть забрати карти, а учасники, що фінішують, вже не здають їх.



Нагородження

Переможці та призери нагороджуються медалями, грамотами, кубками відповідних ступенів. Призи надані Генеральними спонсорами змагань –

ПП «Білоцерківська агропромислова група»



ТОВ «БІЛАГРО»



Місцевість

Сосновий ліс з пологими та дюнними формами рельєфу. Видимість і прохідність від доброї до поганої. Ускладнює біг сосновий і листяний підлісок. Наявні ділянки з молодим лісом різної прохідності. Значні ділянки свіжих вирубок. Місцевість закрита на 90%. Ґрунт піщаний. Форма одягу – довільна.

Карти

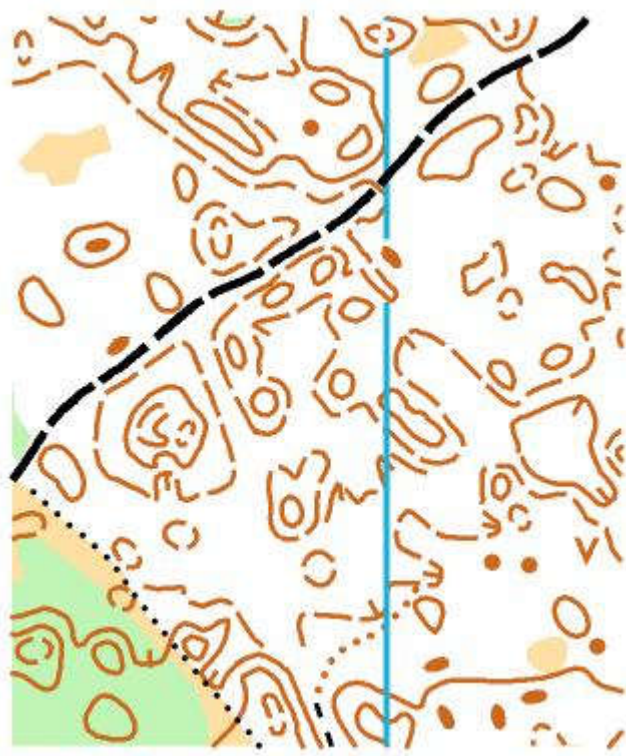
Коротка дистанція - масштаб 1:7500, перетин рельєфу 2,5 м, УЗ ФСОУ-2001, Автор: М.Пугач, 2009 р. Ревізія В.Кір'янов, 2017 рік

Довга, подовжена, середня дистанції - М 1:10000, перетин рельєфу 2,5 м, УЗ ФСОУ-2001, Автори: В.Кір'янов, О.Єфіменко, 2017 р. Карти герметизовані у п/п пакет з замком.

Зразки карт:



масштаб 1:10000



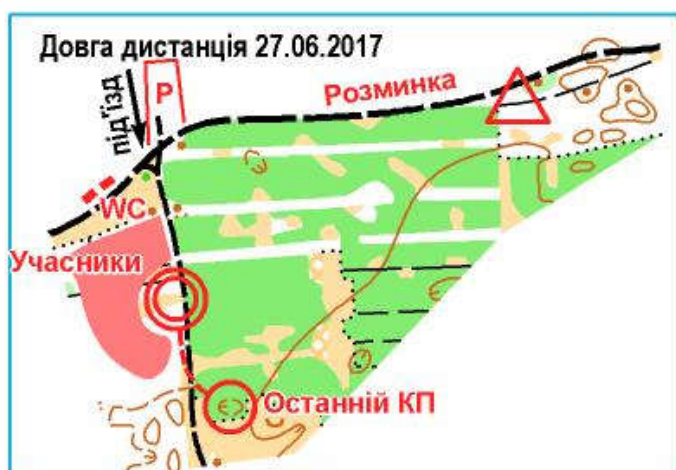
масштаб 1:7500

Параметри дистанцій

Подовжена, 25.06, К/Ч 2,5 год.			середня, 26.06, К/Ч 2 год		
дистанція	к-ть КП	довж(м)	дистанція	к-ть КП	довж(м)
Ж14	8	2790	Ж14	9	3000
Ж16 - Ж45 - Ч55	18	5020	Ж16 - Ж45 - Ч55	15	3890
Ж21 - Ч35	14	6450	Ж55	12	2540
Ж35 - Ч45	19	5950	Ч12 - Ж12	8	1710
Ж55	12	3670	Ч14	10	3340
Ч12 - Ж12	7	2430	Ч16 - Ж18 - Ж35 - Ч45	17	4330
Ч14	10	3210	Ч18 - Ж20 - Ж21 - Ч35	15	4750
Ч16 - Ж18	15	5490	Ч20 - Ч21	15	5380
Ч18 - Ж20	18	6200			
Ч20 - Ч21	21	8450			

довга, 27.06, К/Ч 3 год			коротка, 28.06, К/Ч 1,5 год		
дистанція	К-ть КП	довж(м)	дистанція	К-ть КП	довж(м)
Ж14	8	3000	Ж14	9	2110
Ж16 - Ж45 - Ч55	15	5460	Ж16 - Ж45 - Ч55	15	2980
Ж55	10	3540	Ж21 - Ч35	19	4340
Ч12 - Ж12	8	2460	Ж55	13	2610
Ч14	11	3590	Ч12 - Ж12	8	1790
Ч16 - Ж18	17	6310	Ч14	11	2600
Ч18 - Ж20 - Ж35 - Ч45	21	7760	Ч16 - Ж18	17	3380
Ч20 - Ж21 - Ч35	22	8180	Ч18 - Ж20 - Ж35 - Ч45	18	3560
Ч21	31	11450	Ч20 - Ч21	21	4270

СХЕМИ АРЕН



УМОВНІ ЗНАКИ

	Зона розміщення учасників
	Зона паркування власного транспорту
	Туалети
	Напрямок приїзду власним транспортом

УМОВНІ ЗНАКИ НА КАРТАХ

	Місце відпочинку, стіл
	Стенд, туалет
	Окреме дерево
	Група дерев, велике дерево
	Мікротераса

Схема підходу зі станції Яреськи

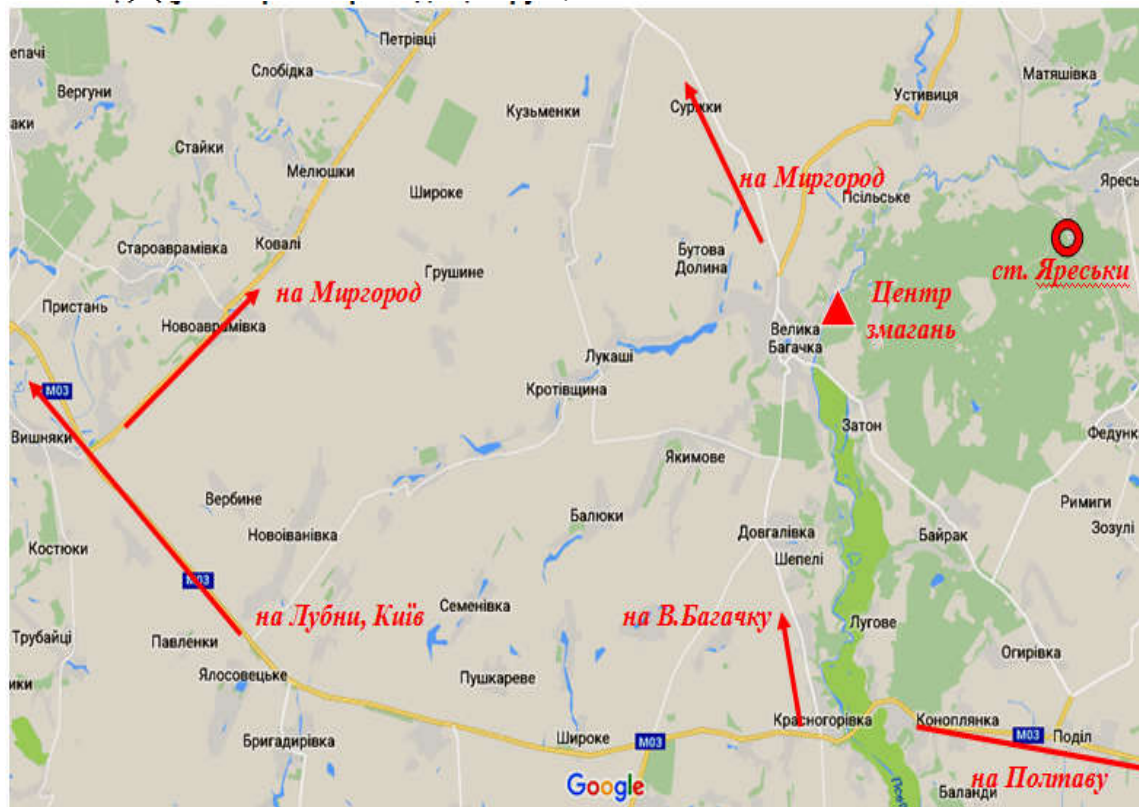
Пішки, 11 км. Розклад руху поїздів і приміських електропоїздів на сайті uz.gov.ua.



Схема під'їзду автотранспортом

Рейсові автобуси через Велику Багачку відправляються з АС Миргорода та Полтави

Розклад руху на сайтах: busfor.ua, avtovokzal.pl.ua.



Красназнавча інформація

Історія **Великої Багачки** нараховує понад 400 років. У першій чверті XVII ст. згідно опису, в польському володінні в середині течій річок Хорола і Псла була волость чи округ Миргородський. До складу цього округу входила Богачка (так раніше називалося селище). Селище Богачка є на карті французького інженера де Боплана.

Спочатку територія навколо селища входила до маєтностей польського магната українського походження Вишневецького. З метою захисту села в центрі на пагорбі стояла сторожова вежа, будувалися системи підземних ходів і схованок. У 1648 р. і 1696р. Богачка вщент спалювалася кримськими татарами.

За часів Б. Хмельницького Богачка стає сотенним містечком Миргородського полку. Сотня налічувала 256 козаків. У Північній війні на козаки воювали та стороні Росії. У



1764 р. у сотні було 372 чоловіки. 1783 р. після ліквідації Миргородського полку Богачка входить до Київського намісництва, 1795р. – переходить до Чернігівської губернії.

У 1726 р. у Богачанській сотні було 228 дворів що належали гетьману Данилу Апостолу. В середині XVIII ст. земельні володіння в селищі мали: піп Маківський, німець Вольферд, поляк Заболотський і феодали Данилевський, Базилевський, Науменко.

Малá Решетілівка — село Великобагачанської селищної ради. Населення становить 94 особи. Село знаходиться на лівому березі річки Псел, нижче за течією на відстані 1,5 км розташоване село Затон, на протилежному березі — смт Велика Багачка. Село оточене великим сосновим лісом.

За даними на 1859 рік у власницькому селі Миргородського повіту Полтавської губернії, мешкало 1410 осіб (699 чоловічої статі та 711 — жіночої), налічувалось 201 дворове господарство, існувала православна церква. Станом на 1885 рік у колишньому власницькому селі Багачанської волості мешкало 150 осіб, налічувалось 26 дворів господарств, діяла православна церква, постійний двір і вітряний млин.

